

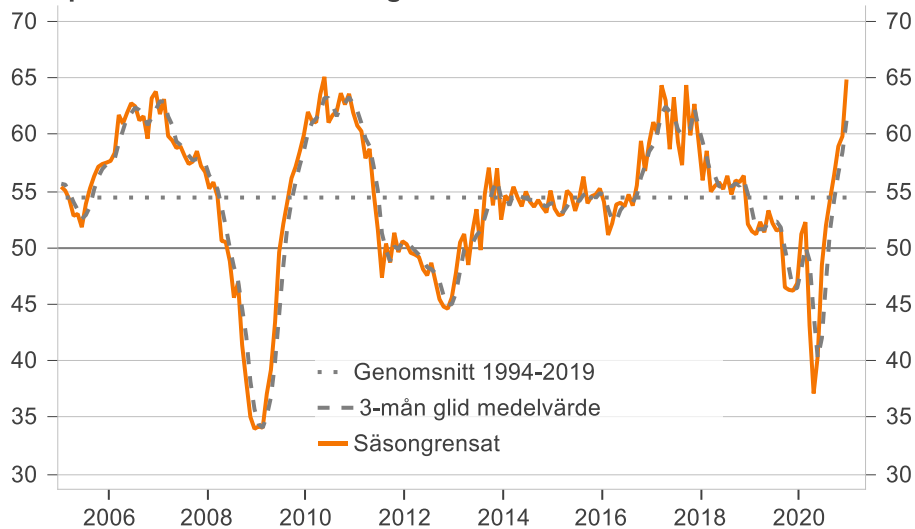
# Purchasing Managers' Index

4 January 2021

## PMI rose to 64.9 in December – strong finish to 2020

- The PMI rose in December to 64.9 from an upward revision of 59.8 in November. It is the largest monthly increase since last summer, strengthening what appears to be a broad recovery in Swedish manufacturing. This is a surprisingly strong outcome probably driven by growing global trade, but perhaps also increased optimism in connection with the start of coronavirus vaccinations, says Jörgen Kennemar, who is responsible for analysis of the PMI at Swedbank.
- All subindexes contributed to the rise in the PMI. Suppliers' delivery times and employment together contributed 2.7 points, followed by production (1.0 points) and new orders (0.9 points). Inventories added 0.4 points. What is notable is that new hiring needs in manufacturing industry are again on the rise, at the same time that the index for delivery times reached a new high.
- Manufacturers' production plans were more upbeat in December than in November and the index reached 67.6. This marks the second month in a row that the index exceeds the historical average (63.6).
- The index for prices of commodity and intermediate goods rose by no less than 13.7 points in December to 71.9 compared with November (58.2). Price pressure at the producer level is growing after a lengthy period of falling prices, and an increasing number of purchasing managers are now reporting rising commodity prices. This is another sign that the Swedish manufacturing sector is gaining momentum, says Jörgen Kennemar.

### Inköpschefsindex-tillverkningsindustrin



### PMI

(Purchasing Managers' Index)  
Seasonally adjusted

<b>2020</b>	<b>Dec 64.9</b>
	Nov 59.8
	Oct 58.9
	Sep 56.5
	Aug 54.3
	Jul 52.0
	Jun 48.4
	May 40.4
	Apr 37.1
	Mar 43.1
	Feb 52.2
	Jan 51.2
<b>2019</b>	<b>Dec 46.8</b>

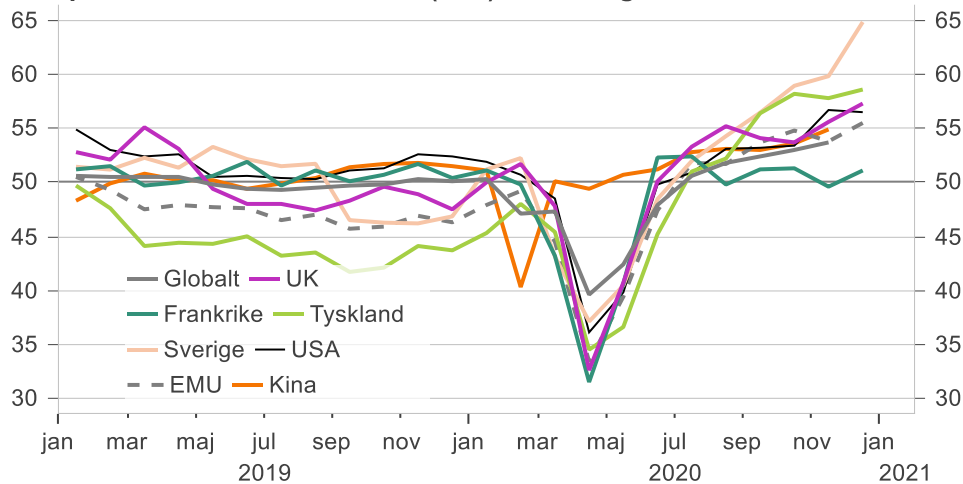
The Purchasing Managers' Index (PMI) is a business cycle indicator for the Swedish economy produced by Swedbank in cooperation with Sif. The PMI is produced for both the manufacturing and service sectors. The aim of the PMI is to get a quick measure of the current state of the economy. Each month purchasing managers are surveyed and an index calculated. An index level above 50 indicates expansion, while a level below 50 signals a contraction. The PMI for the manufacturing sector is published on the first banking day of each month at 8:30 am (CET), while the corresponding index for the service sector is published on the third banking day of each month at 8:30 am (CET). The survey was conducted between December 10–21.

Next publication of the Purchasing Managers' Index: Monday, 1 February 2021

Jörgen Kennemar, Swedbank Public Affairs, tfn 070- 643 83 29, jorgen.kennemar@swedbank.se  
Anna Sjöblom, Sif, tfn 073 – 518 70 11, ansj@sif.se

Det säsongsrensade värdet för **PMI-total** ökade i december med 5,1 indexenheter till 64,9 jämfört med november. Det är fjärde månaden i rad som PMI-total är högre än det historiska snittet (54,4) och det är ovanligt att indexet når dessa höga nivåer. Men trenden är tydligt uppåtriktad och antyder om att konjunkturåterhämtningen i svensk tillverkningsindustri har stärkts ytterligare under de senaste tre månaderna. På kvartalsbasis steg PMI-total med sju indexenheter under fjärde kvartalet till 61,2 jämfört med tredje kvartalet. Även globalt steg PMI-talen i december men betydligt mindre jämfört med i Sverige.

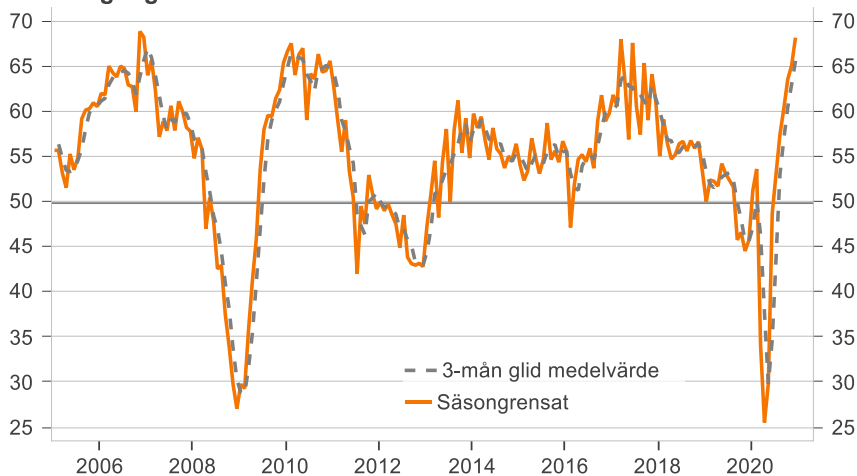
### Inköpschefsindex för industrin (PMI) i olika regioner



Källa: IHS Markit, och Swedbank

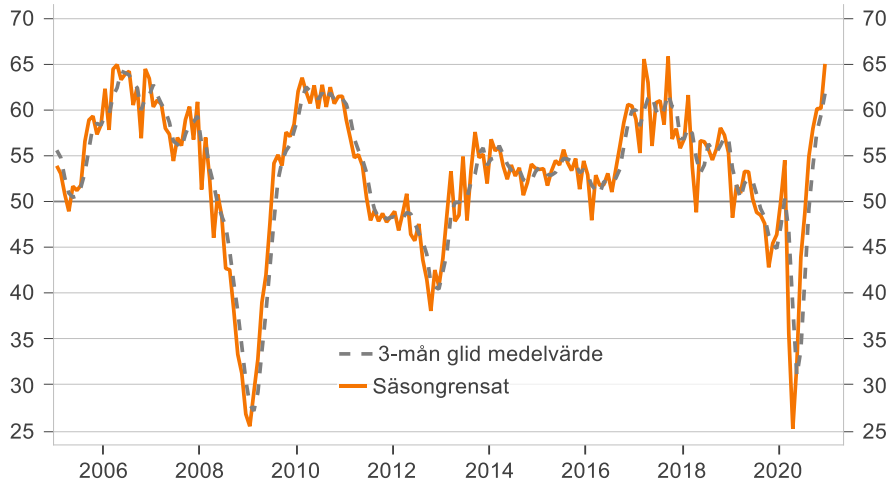
Delindex för **ordergång** steg i december för åttonde månaden i rad och noterades till 68,2. Det är en uppgång med 3,1 indexenheter jämfört med november och gav ett positivt bidrag till PMI-total med 0,9 indexenheter. Det betyder att ordergången i tillverkningsindustrin fortsätter att förbättras på bred front, stöttad av en starkare global handel. Det är framför allt ordergången från exportmarknaden som ökar, där indexet för december noterades till 68,1 medan motsvarande index för hemmamarknaden steg till mer måttliga 58,7.

### Ordergång



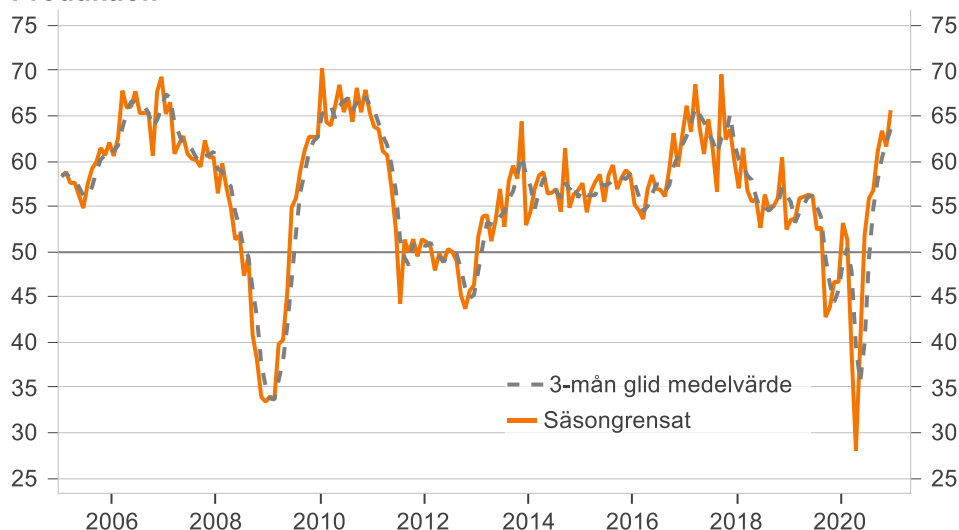
Den växande orderingen har drivit upp företagens orderstockar. I december steg indexet för *företagens orderstockar* till 65,1 från 60,2 i november. Det är historiskt höga indexnivåer även när ett tre månaders glidande medelvärde beräknas. Det är en påfallande förändring jämfört med i våras då orderstockarna krympte på bred front.

#### Orderstockar



Delindex för **produktion** ökade med 4,0 indexenheter i december till 65,6 jämfört med november. Det är fjärde månaden i rad som index är över 60-nivån och visar på att det är en utbredd produktionsökning in tillverkningsindustrin, vilket förefaller rimligt med hänsyn till det förbättrade orderläget. Den uppåtgående trenden avspeglas också i officiella statistiken. SCB:s industriproduktionsindex visar att produktionen i tillverkningsindustrin är i stort sett tillbaka till de nivåer som rådde före coronapandemin, även om det finns branschvisa skillnader.

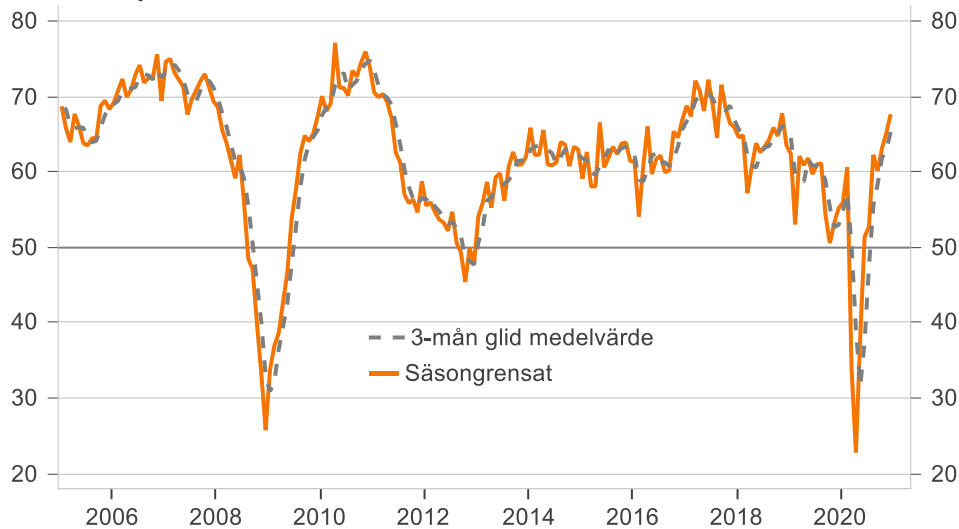
#### Produktion



Index för *planerad produktion* noterades till 67,6 i december. Det är andra månaden i rad som indexet är högre än det historiska snittet (63,6). Ökad smittspridning och hårdare restriktioner har inte dämpat de svenska tillverkningsföretagens produktionsplaner. Planerna har snarare blivit mer expansiva under fjärde kvartalet sannolikt i spåren av en starkare global handel och förhoppningar om att

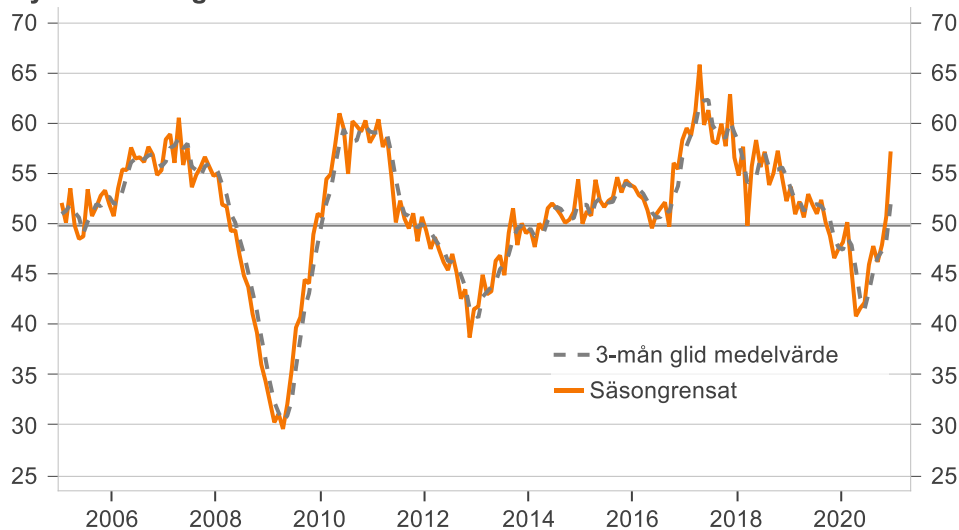
coronavaccineringen ska lyfta den internationella efterfrågan. Under de senaste tre månaderna (oktober-december) steg indexet med 6,9 indexenheter jämfört närmaste föregående period.

#### Planerad produktion



**Delindex för sysselsättning** steg i december till 57,2 från uppreviderade 50,8 i november och gav ett positivt bidrag till PMI-total (1,3 indexenheter). Det är den högsta indexnivån sedan hösten 2018. Även om enskilda månadsutfall ska tolkas med viss försiktighet står det alltmer tydligt att den nedåtgående trenden i sysselsättningen har brutits. Efter flera månader i rad med stigande aktivitet i industrin och mer expansiva produktionsplaner har nyanställningsbehovet i industrin gradvis kommit tillbaka.

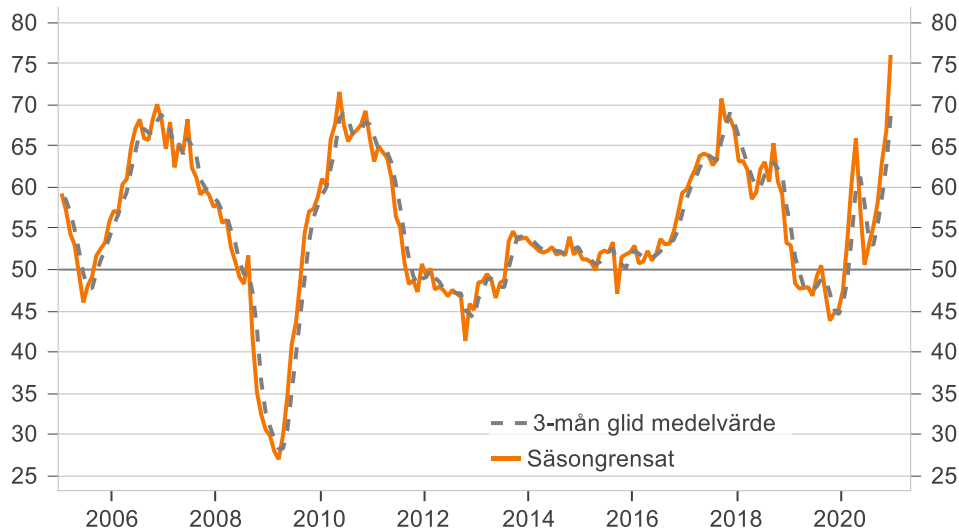
#### Sysselsättning



Delindex för **leverantörernas leveranstider** steg i december för sjätte månaden i rad till 76,1, vilket är en ny rekordnivå i indexets historia. Det är en ökning med 9,3 indexenheter jämfört med november och bidrog med 1,4 indexenheter till PMI-total. Normalt innebär stigande leveranstider ett ökat efterfrågetryck i tillverkningsindustrin. Leveranstiderna kan även stiga på grund av utbudsstörningar som inträffade i våras då leveranserna till industrin försenades av produktionsstörningar och stängda nationsgränser i spåren av coronapandemin. Den här gången är det sannolikt mer drivet av ett ökat efterfrågetryck i industrin men tecken finns på utbudshinder. Det

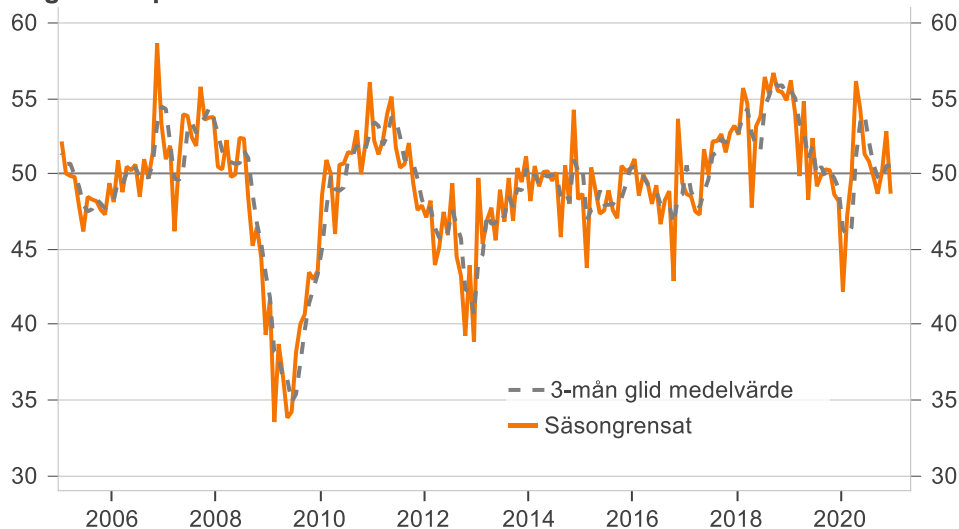
gäller bland annat bristande tillgångar på containrar, som bland annat Göteborgs hamn uppvisade i slutet av 2020.

### Leverantörernas leveranstider



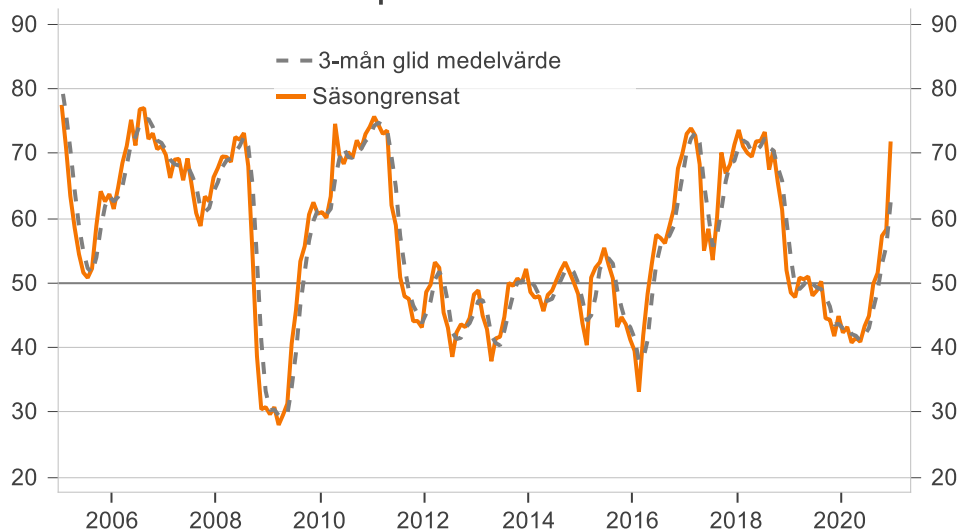
Delindex för industrins **lager av inköpt material** sjönk med 4,1 indexenheter i december till 48,7 jämfört med november. Lagerförändringen innebär ett positivt bidrag till PMI-total med 0,4 indexenheter då en minskning i företagets insatsvarulager tolkas som en högre aktivitetsnivå i industrin.

### Lager inköpt material



Index för *leverantörernas rå- och insatsvarupriser* noterades till 71,9 i december, vilket är en uppgång med 13,7 indexenheter jämfört med november. Det är den största månatliga ökningen hittills i indexets historia, även om ett enskilt månadsutfall ska tolkas med försiktighet. Trenden har dock varit uppåtgående sedan i somras, vilket tyder på ett ökat pristryck från producentledet efter en långvarig period med sjunkande rå- och insatsvarupriser. Under den senaste tremånadsperioden (okt-dec) har indexet stigit med 13,7 indexenheter jämfört med närmast föregående period och är nu på nivåer som inte noterats sedan 2018.

### Leverantörernas insatsvarupriser



#### Stigande priser dec

	<i>Antal månader</i>
Olja	5
Plaster	5
Stål	3
Nickel	1
Järnmalm	1
Skrot	1

#### Sjunkande priser in dec

	<i>Antal månader</i>
Papper	3

Silf / Swedbanks inköpschefsindex - PMI, säsongrensat

	PMI Ingår i PMI					Övriga nyckeltal					Prognos	
	Total-index	Order-ingång	Produktion	Sysselsättning	Leverans-tider	Lager	Order-ingång export	Order-ingång hemmarknad	Order-stock	Rå-/insats-varupriser	Import	Planerad produktion närmaste halvåret
2015 jan	53,4	54,1	57,6	50,0	51,3	48,7	53,7	53,2	53,5	43,7	54,2	59,1
feb	52,9	52,4	54,4	51,3	51,2	43,7	49,8	51,6	53,6	40,4	50,2	62,6
mar	53,0	53,4	56,7	50,8	50,9	50,4	50,8	52,5	51,8	50,8	53,2	58,0
apr	55,0	57,0	57,8	54,4	49,9	48,9	53,6	53,1	53,4	52,4	52,7	58,1
maj	54,6	54,9	58,5	52,4	52,0	47,3	52,0	52,6	54,5	53,2	51,6	66,5
jun	53,2	53,1	55,5	51,7	52,3	47,6	51,2	47,8	54,0	55,4	50,2	60,6
jul	54,4	54,7	58,4	52,3	52,1	48,9	51,6	51,5	55,7	52,9	51,5	61,8
aug	56,3	58,7	59,6	52,6	53,3	47,6	55,2	54,6	54,3	50,7	51,7	63,3
sep	53,9	54,7	56,9	54,7	47,1	47,0	51,6	53,5	53,4	43,2	50,5	62,3
okt	54,5	55,6	58,2	53,1	51,5	50,5	51,7	54,1	54,7	44,7	53,6	63,7
nov	54,7	54,4	59,0	54,4	51,8	50,2	51,0	55,2	51,4	43,6	54,6	63,8
dec	55,2	56,7	58,5	53,9	52,1	50,3	55,1	52,4	54,5	41,2	53,5	61,4
2016 jan	54,0	55,6	55,2	53,7	52,9	51,0	50,8	56,2	52,9	39,5	52,9	61,4
feb	51,1	47,1	54,6	52,9	50,8	48,5	47,8	49,6	48,0	33,2	50,8	54,1
mar	52,1	51,9	53,6	52,5	51,0	49,9	49,0	51,2	52,9	41,9	51,1	60,7
apr	53,8	54,7	56,9	51,3	52,3	49,4	56,0	51,6	51,8	48,3	54,7	66,0
maj	54,0	55,2	58,5	49,6	51,1	48,0	51,7	55,6	51,9	53,1	52,8	59,7
jun	53,6	54,4	57,0	51,0	51,9	49,2	51,0	51,4	53,1	57,4	52,2	61,7
jul	54,7	55,9	56,8	51,6	53,7	46,6	53,1	55,6	51,1	56,9	51,8	62,1
aug	53,7	53,7	56,1	52,2	53,1	48,3	51,0	48,9	53,6	56,1	52,2	59,9
sep	55,5	58,9	59,1	49,7	53,1	48,8	53,8	54,7	56,1	58,7	51,9	60,2
okt	59,4	61,8	63,1	56,1	54,6	42,9	55,2	57,5	58,7	61,3	55,5	65,3
nov	56,8	58,9	59,4	55,5	56,8	53,6	54,8	54,6	60,6	67,7	53,8	64,5
dec	59,3	59,8	62,9	58,3	59,3	49,4	57,2	57,9	60,5	70,0	56,4	66,9
2017 jan	61,1	61,8	66,1	59,5	59,7	48,6	56,7	59,2	59,0	73,1	55,4	68,7
feb	60,1	60,6	63,2	58,8	61,1	48,5	57,7	60,2	55,3	73,9	55,4	67,3
mar	64,3	68,0	68,5	61,2	62,2	47,5	63,1	65,3	65,6	72,8	63,6	72,0
apr	63,0	63,5	63,7	65,8	63,8	47,3	58,6	61,5	63,0	68,3	56,6	70,8
maj	58,7	56,9	60,8	59,9	64,1	51,6	57,2	55,1	56,1	55,0	58,8	68,0
jun	63,3	67,6	64,6	61,3	63,9	49,9	59,6	60,3	60,8	58,4	60,5	72,2
jul	59,3	60,5	61,4	58,2	62,7	52,1	56,2	55,3	61,0	53,5	57,0	68,9
aug	57,3	57,5	56,6	58,0	63,4	52,2	55,9	50,0	58,4	60,1	56,8	64,5
sept	64,4	65,4	69,6	60,0	70,8	52,6	57,9	56,9	65,9	70,2	58,8	71,5
okt	59,9	59,0	62,4	57,7	68,0	51,4	55,9	55,1	56,9	66,9	53,1	68,3
nov	62,7	64,1	63,5	62,9	68,4	52,7	59,9	57,3	58,0	68,3	56,0	66,4
dec	59,4	61,1	60,0	56,6	67,0	53,2	57,9	56,6	55,9	71,4	58,1	65,9
2018 jan	55,9	55,0	57,0	54,8	63,2	52,6	53,7	53,5	56,9	73,7	57,4	64,6
feb	58,5	59,1	61,5	57,7	63,2	55,7	58,3	55,8	61,7	71,1	59,7	64,8
mar	54,9	56,4	56,8	49,8	62,1	54,6	53,1	53,4	53,9	70,1	57,1	57,2
apr	55,5	54,7	55,5	55,7	58,6	47,8	52,3	52,7	48,9	69,5	55,7	60,6
maj	55,8	55,2	55,8	58,4	59,3	53,1	53,8	53,8	56,7	71,9	56,3	63,8
jun	55,2	56,4	52,6	55,7	62,2	53,8	51,7	51,9	56,6	71,9	53,6	62,6
jul	56,3	56,7	56,3	57,2	63,1	56,4	56,8	53,0	55,8	73,3	57,0	63,3
aug	54,7	55,6	54,6	53,9	60,7	55,3	53,6	50,5	54,6	67,5	54,5	64,3
sep	55,9	56,8	55,0	55,0	65,4	56,7	54,7	50,7	55,8	70,6	56,9	65,8
okt	55,8	55,9	55,9	57,3	60,7	55,5	54,9	51,6	58,1	65,5	55,4	64,7
nov	56,4	56,7	60,4	54,6	59,1	55,4	54,1	52,0	57,3	61,3	58,2	67,7
dec	52,1	53,4	52,5	52,3	53,2	54,9	51,9	51,3	55,4	52,0	51,6	63,5
2019 jan	51,4	50,0	53,5	53,7	52,9	56,2	51,3	49,9	48,3	48,5	50,4	62,4
feb	51,2	52,4	53,7	51,0	48,3	54,0	52,2	50,6	51,8	47,8	52,4	53,0
mar	52,3	52,3	55,9	52,2	47,7	49,8	52,6	50,9	50,9	50,8	50,8	62,0
apr	51,4	51,7	56,1	50,7	47,8	54,8	50,9	50,4	53,3	50,6	51,7	60,9
maj	53,3	54,2	56,3	53,0	47,9	48,3	51,9	49,8	53,3	51,0	51,8	61,8
jun	52,1	53,1	56,2	51,9	46,8	52,4	51,7	49,5	50,3	48,0	53,7	59,7
jul	51,5	52,4	52,5	51,0	49,2	49,2	50,9	50,2	48,8	48,8	49,8	61,0
aug	51,7	51,6	52,7	52,4	50,5	49,9	49,1	50,0	48,5	50,2	50,0	61,1
sep	46,5	45,8	42,8	50,2	47,1	50,3	43,0	45,8	47,6	44,5	48,5	54,2
okt	46,3	46,6	43,9	48,9	43,8	50,2	48,5	42,5	42,9	44,3	44,8	50,5
nov	46,2	44,5	46,7	46,6	44,7	48,6	45,5	42,8	45,5	41,8	41,5	53,2
dec	46,8	45,7	46,7	47,6	45,1	48,2	45,3	41,6	46,4	44,9	44,6	55,1
2020 jan	51,2	51,2	53,2	48,2	47,4	42,2	47,8	46,1	50,1	42,3	52,9	55,9
feb	52,2	53,6	51,4	50,2	53,4	47,3	53,6	51,0	54,5	43,2	47,5	60,6
mar	43,1	34,1	38,9	45,3	60,5	49,9	35,0	36,9	35,6	40,8	48,7	33,8
apr	37,1	25,5	28,0	40,8	66,0	56,1	22,3	24,4	25,2	41,5	35,5	22,8
maj	40,4	29,8	40,0	41,6	57,4	54,3	28,8	35,6	32,3	40,9	36,9	38,2
jun	48,4	48,7	51,8	42,2	50,6	51,3	45,5	47,5	44,0	43,3	41,0	51,3
jul	52,0	53,1	55,9	46,0	53,1	50,8	51,1	49,1	48,8	44,9	46,0	52,7
aug	54,3	57,5	56,8	47,8	55,2	49,9	56,6	53,1	55,0	49,9	50,4	62,2
sep	56,5	60,4	61,0	46,2	58,1	48,7	58,6	55,1	58,0	51,5	50,1	60,1
okt	58,9	63,5	63,4	47,9	63,1	50,1	59,2	57,1	60,2	57,3	54,2	63,1
nov	59,8	65,1	61,6	50,8	66,8	52,8	62,4	54,7	60,2	58,2	58,6	65,1
dec	64,9	68,2	65,6	57,2	76,1	48,7	68,1	58,7	65,1	71,9	61,0	67,6

Silf / Swedbanks inköpschefsindex - PMI, icke säsongrensat

	PMI Ingår i PMI					Övriga nyckeltal					Prognos	
	Total-index	Order-ingång	Produktion	Sysselsättning	Leveranstider	Lager	Order-ingång export	Order-ingång hemmamarknad	Order-stock	Rå-/insatsvarupriser	Import	Planerad produktion närmaste halvåret
2015 jan	53,5	55,5	58,5	47,4	50,0	47,4	56,5	53,0	54,3	43,6	55,2	61,4
feb	54,2	55,9	56,3	50,9	51,4	45,0	51,4	53,2	56,8	43,2	50,9	68,0
mar	55,7	57,9	60,5	52,6	52,2	51,4	54,8	56,7	54,9	53,9	55,3	62,5
apr	58,0	62,7	62,3	54,7	51,4	50,5	57,3	59,3	57,5	55,0	55,6	60,2
maj	56,7	58,3	61,9	53,9	52,2	48,6	53,9	55,5	56,1	56,6	53,1	65,9
jun	55,8	56,5	59,0	55,1	54,2	50,5	55,1	50,5	58,1	57,0	52,6	60,8
jul	51,3	50,5	51,5	51,5	53,1	49,5	48,5	47,0	54,0	53,0	47,5	59,9
aug	56,0	58,3	60,6	51,4	52,8	48,6	53,7	55,6	55,6	49,5	50,9	62,8
sep	54,6	54,6	57,6	57,1	47,1	46,5	52,1	53,0	51,7	41,8	50,4	59,7
okt	52,1	50,0	54,5	52,7	50,8	46,8	47,7	50,4	51,2	40,4	51,9	58,5
nov	52,3	49,2	55,9	53,6	50,8	47,9	47,2	51,6	46,4	40,9	53,3	61,6
dec	51,7	51,7	53,8	50,4	50,4	49,1	50,4	47,4	49,6	38,1	51,7	61,0
2016 jan	53,9	56,1	56,0	51,8	51,3	50,0	53,0	55,0	53,0	39,2	53,5	63,5
feb	52,5	50,8	56,4	52,6	50,4	49,1	49,6	50,9	50,9	35,9	51,3	59,3
mar	54,8	56,3	57,1	54,6	52,3	50,9	52,8	55,4	55,5	46,0	52,8	65,0
apr	56,3	59,7	60,6	51,4	53,6	50,5	58,9	57,1	55,8	50,9	56,8	67,7
maj	56,0	58,9	61,2	50,9	51,4	49,1	53,3	59,0	53,7	56,7	54,3	58,6
jun	55,9	57,3	60,1	53,9	54,0	52,0	54,4	54,4	57,3	58,7	54,9	61,9
jul	51,6	51,5	50,0	50,5	55,1	47,4	50,5	50,0	49,0	57,4	48,0	61,0
aug	53,3	53,2	57,2	50,5	52,3	49,1	49,1	50,5	54,7	54,6	51,4	59,0
sep	56,3	59,1	59,9	52,5	53,0	49,0	54,5	54,5	55,1	56,9	52,5	57,6
okt	57,3	56,5	60,1	56,1	53,6	39,6	51,5	53,6	55,1	57,5	54,0	60,6
nov	54,8	54,5	57,2	54,5	56,1	51,7	51,7	51,7	56,2	65,2	52,7	62,6
dec	56,0	55,3	58,5	54,9	57,5	47,8	53,2	53,2	55,9	66,7	54,9	66,7
2017 jan	60,6	61,5	66,5	58,5	57,7	47,9	58,1	58,0	58,6	73,0	55,6	69,9
feb	61,8	65,0	65,3	58,6	60,7	48,4	60,1	62,0	58,0	76,8	56,1	72,2
mar	66,9	72,2	71,4	63,4	63,8	48,4	66,7	69,1	67,7	73,7	64,6	76,3
apr	64,9	67,5	66,3	65,4	65,4	48,0	60,8	65,7	66,7	71,2	57,8	72,6
maj	60,6	60,9	62,9	60,9	64,8	52,8	58,7	58,7	58,2	58,6	59,9	67,0
jun	65,3	69,9	67,7	63,6	66,1	52,7	62,4	63,4	65,1	59,1	63,4	72,3
jul	56,5	56,2	55,2	57,4	64,4	53,2	54,1	50,5	58,8	54,1	53,7	67,9
aug	56,9	56,9	58,0	56,4	62,2	52,8	53,7	52,2	59,8	58,2	56,4	63,3
sept	65,1	65,6	70,6	62,6	70,3	53,3	58,9	56,3	65,6	68,2	60,0	69,3
okt	58,0	54,2	59,8	58,2	66,5	48,4	52,6	51,5	53,1	63,4	51,6	63,5
nov	60,8	60,1	61,6	61,7	67,5	51,0	56,9	54,2	53,7	65,6	55,2	64,6
dec	56,2	56,6	55,7	53,1	64,9	50,9	54,5	51,8	51,3	68,0	56,6	65,9
2018 jan	55,4	54,1	57,3	54,6	60,9	51,9	54,5	52,3	55,9	74,1	57,3	65,1
feb	60,8	64,3	63,9	57,7	63,1	55,1	61,4	58,2	64,4	74,3	60,6	69,2
mar	57,6	60,8	59,3	52,0	64,3	55,4	56,8	56,1	55,7	74,5	57,7	61,9
apr	56,8	57,6	57,1	54,8	60,8	48,4	53,8	56,5	52,2	72,6	56,0	62,4
maj	57,6	59,3	57,1	59,1	60,8	54,6	55,1	57,2	58,8	75,3	56,8	63,2
jun	57,1	58,4	56,2	57,4	64,6	56,8	54,1	54,6	60,7	71,9	56,8	62,9
jul	53,6	52,4	50,6	56,5	64,7	57,7	54,7	48,8	53,6	73,5	54,1	62,4
aug	54,6	55,4	56,5	52,8	59,2	56,0	51,6	53,3	56,5	65,8	55,0	63,0
sep	56,6	57,0	56,4	57,6	64,5	57,6	55,8	50,0	56,4	68,6	58,7	64,0
okt	53,7	51,1	53,4	57,9	58,4	52,8	51,7	48,3	53,9	62,4	53,4	59,6
nov	54,4	52,7	58,6	53,2	57,5	53,8	51,1	48,9	52,7	58,1	57,5	65,6
dec	48,8	48,7	48,1	48,7	50,6	51,9	48,7	46,8	50,6	48,7	50,0	63,3
2019 jan	50,9	48,9	53,5	54,0	50,6	55,2	51,7	48,9	47,1	49,4	50,0	62,6
feb	53,9	58,4	56,6	51,2	48,8	53,0	56,0	53,6	54,9	51,2	53,7	57,2
mar	54,9	56,9	58,0	54,3	50,5	50,5	56,4	52,7	52,7	52,1	51,1	67,0
apr	52,2	53,7	56,7	49,4	50,6	55,5	51,8	53,7	56,1	53,7	51,2	62,8
maj	54,9	58,2	57,1	53,5	50,0	50,0	52,9	52,9	55,3	54,1	51,8	61,8
jun	54,0	55,0	60,0	53,1	49,4	55,6	53,8	51,9	54,4	47,5	56,9	60,0
jul	48,9	48,1	47,4	50,7	50,7	50,7	48,7	46,8	46,8	48,7	47,4	59,7
aug	51,9	51,9	54,9	51,9	48,8	50,6	47,5	52,5	51,2	48,8	51,2	60,5
sep	47,1	45,8	44,6	52,4	45,8	51,2	44,1	45,8	48,8	42,9	50,6	52,2
okt	44,2	42,0	41,4	49,4	40,8	47,7	45,4	39,7	38,5	41,4	42,5	44,8
nov	44,0	40,5	44,6	45,2	42,3	47,0	42,3	38,7	40,5	38,1	41,1	51,2
dec	43,5	41,0	42,2	44,0	42,2	44,6	42,2	37,4	41,6	41,6	42,8	54,8
2020 jan	50,7	50,0	53,0	48,8	45,2	41,1	48,2	45,2	48,8	43,5	52,4	56,0
feb	55,3	60,0	54,4	50,6	54,4	46,1	57,8	53,9	57,8	46,7	48,9	65,0
mar	45,8	39,0	40,7	47,1	64,0	50,6	39,0	39,0	37,2	43,0	48,8	38,4
apr	37,8	27,1	28,2	39,4	69,4	57,1	22,9	27,7	27,7	44,7	34,7	24,7
maj	42,1	33,7	40,5	42,1	60,1	56,2	29,8	37,1	34,3	43,8	36,5	39,3
jun	50,2	50,5	55,9	43,1	53,2	54,8	47,3	50,5	47,9	42,6	44,2	51,1
jul	49,5	48,8	51,2	45,7	54,3	52,4	48,8	46,3	47,0	44,5	43,9	51,2
aug	54,9	58,3	59,4	47,8	53,3	50,6	55,6	55,6	58,3	48,9	52,2	62,2
sep	57,0	60,1	63,1	48,2	56,6	49,4	59,5	56,0	59,5	50,0	52,4	57,7
okt	56,7	59,0	60,7	48,3	59,6	47,8	56,2	53,9	55,6	54,5	51,7	57,3
nov	57,4	60,7	59,5	49,4	63,7	51,2	58,9	50,0	54,8	54,2	58,3	63,1
dec	61,5	63,3	61,2	53,7	72,9	44,7	64,9	54,8	60,1	68,6	59,0	67,0



## Silf / Swedbanks Inköpschefsindex (PMI) – mål and metodik

<i>Historik</i>	Silf (tidigare I&L) and Swedbank AB, publ, (dåvarande Sparbanken Sverige) gör den första gemensamma – interna – beräkningen av "Inköpschefsindex" för de fem ingående komponenterna in december 1994. Exakt ett år senare offentliggjordes indextalet för första gången. Förebild för dåvarande ICI (numera PMI, Purchasing Managers' Index) var NAPM-index – en av USA:s viktigaste and mest kända konjunkturindikatorer. NAPM-index har funnits sedan 1931 and har under tiden döpts om till PMI (eller ISM-index).										
<i>Deltagare</i>	Omkring 200 inköpschefer in tillverkningsindustrin.										
<i>Publicering</i>	Första vardagen in varje månad, kl 08:30.										
<i>Undersökningsperiod</i>	Jämförelse med föregående månad.										
<i>Sammansättning av PMI (%)</i>	<table border="0"> <tr> <td>Orderingång (i det egna företaget)</td> <td>30</td> </tr> <tr> <td>Produktion (i det egna företaget)</td> <td>25</td> </tr> <tr> <td>Sysselsättning (i det egna företaget)</td> <td>20</td> </tr> <tr> <td>Leverantörernas leveranstider</td> <td>15</td> </tr> <tr> <td>Lager (inköpt material)</td> <td>10</td> </tr> </table>	Orderingång (i det egna företaget)	30	Produktion (i det egna företaget)	25	Sysselsättning (i det egna företaget)	20	Leverantörernas leveranstider	15	Lager (inköpt material)	10
Orderingång (i det egna företaget)	30										
Produktion (i det egna företaget)	25										
Sysselsättning (i det egna företaget)	20										
Leverantörernas leveranstider	15										
Lager (inköpt material)	10										
<i>Övriga nyckeltal (ingår ej in PMI)</i>	<p>Orderingång export Orderingång hemma Orderstock Leverantörernas rå- and insatsvarupriser Import Planerad produktion närmaste halvåret</p>										
<i>Frågebatteriet</i>	Frågorna som ställs till respondenterna avser månatliga förändringar där respondenterna får svara på om det har ökat, minskat eller har varit en oförändrad utveckling jämfört med närmast föregående månad										
<i>Mål</i>	<p>Snabb konjunkturindikator Enkel statistik and lätt tolkning Statistik med relativt korta publiceringsintervaller Ständig kontakt med välinformerad yrkesgrupp</p>										
<i>Beräkning</i>	Enligt s k diffusionsindex. Positiva förändringar tas fram in procent för de fem delindexarna. Till detta tal adderas den procentuella andelen oförändrade svar multiplicerat med 0,5. Sedan viktas de olika delindexarna enligt ovan för att komma fram till totalindex. Inköpschefsindex anger inga aktivitetsnivåer utan månadsvisa förändringar av industrikonjunkturen. De säsongrensade siffrorna redovisas in första hand.										
<i>"Break even"</i>	Skiljelinjen mellan upp- and nedgång in industrikonjunkturen har – in linje med amerikansk praxis – fastställts till 50. Någon överdriven exakt tillämpning av denna gräns eller "neutral" tillväxtzon bör dock inte göras. 49,7 eller 50,3 ger inte särskilt olikartade konjunktursignaler utifrån PMI-totalindex.										

---

Säsongrensning	Swedbank/Silf använder från and med januari 2019 en utveckling av X-11 algoritmen som säsongrensning (X-13-ARIMA-SEATS) för inköpschefsindex både för industrin and för tjänstesektorn. Programmet har utvecklats av amerikanska myndigheten US Census Bureau and ingår in Macrobonds applikationer, se bifogad länk <a href="https://help.macrobond.com/analyses/filters/seasonaladjustmentx13/">https://help.macrobond.com/analyses/filters/seasonaladjustmentx13/</a> . Den nya säsongrensningssmetoden innebär att tidigare publicerade säsongrensade serier har reviderats. De äldre säsongrensade serierna kommer att finnas tillgängliga bland annat in Macrobonds databaser and hos Silf/Swedbank.
"Composite index"	Från and med januari 2019 publicerar Swedbank/Silf ett <i>Composite index</i> för Inköpschefsindex. Composite indexet bygger på Inköpschefsindex för tillverkningsindustrin and för tjänstesektorn. SCB:s vikter för produktionsvärdeindex (PVI) används, där industrin får en vikt om 28 procent and tjänstesektorn får 72 procent. Sammanvägningen bygger på säsongrensade värden från de traditionella PMI-undersökningarna från and med oktober 2005. Composite Index är en snabb månatlig konjunkturindikator för hela ekonomin and som samvarierar väl med BNP-tillväxten. Indexet publiceras tredje vardagen in varje månad kl 08:30 in samband med att tjänste-PMI offentliggörs.

Vid framtagningen and analysen av Inköpschefsindex (PMI – Purchasing Managers Index) tror vi oss ha använt tillförlitliga källor and bearbetningsrutiner. Swedbank AB (publ) and Silf kan dock inte garantera analysernas riktighet eller fullständighet and påtar sig inte något ansvar för innehållets, siffrornas, bearbetningens, kommentarernas eller övrig informations riktighet eller fullständighet.

Detta material är framställt in informationssyfte and ska inte anses utgöra en investeringsrekommendation enligt artikel 3(1)(35) Marknadsmisbruksförordningen nr 596/2014 ("MAR") and mottagaren bör inte teckna sig in eller köpa några finansiella instrument eller värdepapper enbart på grundval av informationen som nämns häri. Materialet utgör inte heller ett erbjudande om att köpa eller sälja finansiella instrument, ingå en transaktion som involverar något finansiellt instrument eller någon handelsstrategi eller ses som någon officiell bekräftelse eller officiell värdering av någon transaktion som nämns häri. Vidare är materialet inte avsett att utgöra någon ekonomisk and/eller juridisk rådgivning. Mottagaren uppmanas att basera eventuella beslut på annat underlag.

Varken Swedbank AB (publ), Silf eller dess anställda ska kunna göras ansvariga för förlust eller skada, direkt eller indirekt, på grund av eventuella fel eller brister in detta material. Mottagaren är ensam ansvarig för vad den väljer att göra med informationen in detta material.

Inget av materialet, varken in dess helhet eller delar av innehåller, får överföras, kopieras eller distribueras till någon annan part om inte annat avtalats skriftligen med Swedbank AB (publ) and Silf.

In the production and analysis of the Purchasing Manager's Index (PMI) information has been obtained and compiled in good faith from sources and processed with routines believed to be reliable. However, Swedbank AB (publ) and Silf cannot guarantee the accuracy or completeness of the analysis and takes no responsibility for the accuracy or completeness of the content, figures, processes, comments or any other information in the material.

This material is produced for information and discussion purposes only and does not constitute an "investment recommendation" under Article 3(1)(35) of the EU Market Abuse Regulation N°596/2014 ("MAR"). The recipient should not enter into any transaction involving any financial instrument or securities based solely on the information mentioned herein. This material does not constitute an offer or solicitation to purchase or sell any securities or financial instruments or to enter into any transactions involving any financial instruments or trading strategies. Neither does this Material contain any official confirmation or official valuation of any transaction mentioned herein. This material does not constitute any financial and/or legal advice and the recipient should base any potential investment or other decisions on other sources of information.

Neither Swedbank AB (publ) nor Silf or any of its employees can be held liable for any direct or indirect loss arising from any error or incompleteness of, or the use of, this material. The Recipient is solely responsible for how it uses the information in this material.

Neither this material, nor all or any part of its content may be transmitted to, copied or distributed to any other party, in whole or in part, unless otherwise agreed in writing with Swedbank AB (publ) and Silf